

ANNA DUDEK
TOMASZ WITES

Uniwersytet Warszawski

UWARUNKOWANIA ROZWOJU TURYSTYKI NA OBSZARACH NIEZURBANIZOWANYCH WYSP GALAPAGOS

Abstract: Determinants of Tourism Development in Non-urban Areas of the Galapagos Islands. The Galapagos Islands are a specific region of the world distinguished by uniqueness of nature. The article presents conditions of development of tourism in non-urbanized areas of the Galapagos Islands. The aim of the paper is to portray conditions for the development of tourism split into three categories: administrative, natural and socio-economic ones. The administrative factors determining the specificity of the area include formal regulations defining the entrance fees to the Galapagos National Park. The group of natural conditions encompasses spatial isolationism, volcanic activity and prevailing climatic conditions. The last category involves the essence of economic activity, such as the organization of tourism and development of tourism infrastructure. The paper further outlines the specificity of transport between islands. Based on field research carried out for this study, the conclusions indicate a hierarchy of factors determining the development of tourism in non-urbanized areas of the archipelago. Spatial isolation of the archipelago defines its natural uniqueness and is one of the key factors determining the development of tourism. Tourism mobility is regulated by a quota system set up by the authorities of national park. Thus the chief factors for the development of tourism in the Galapagos Islands are costs associated with the stay.
Key words: Determinants, Ecuador, the Galapagos Islands, tourism.

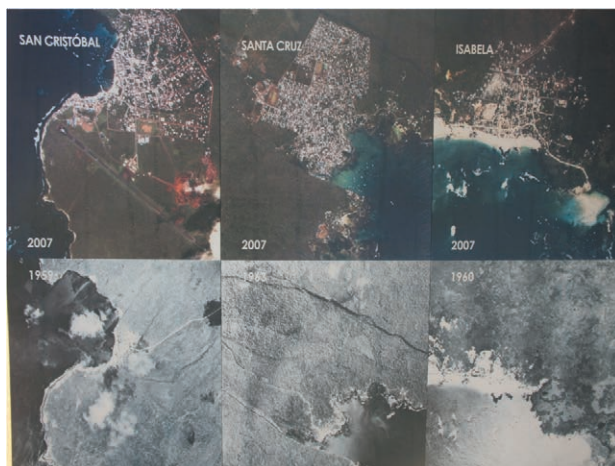
Wprowadzenie

W opinii geografów oraz przedstawicieli innych dziedzin wiedzy rozwój turystyki stanowi jedno z najważniejszych zjawisk kulturowych naszej epoki. Turystyka będąca antidotum na zindustrializowany świat sama stała się prze-

mysłem, który decyduje o różnych scenariuszach postępujących zmian. Turystyka to dynamiczny element aktywizujący poszczególne regiony, ale też hamulec rozwoju polegający na uwzględnieniu potrzeb środowiska naturalnego, turystów i ludności lokalnej. Wyspy Galapagos to wyjątkowy w skali świata obszar odznaczający się unikatowością w zakresie interakcji między trzema ww. komponentami. Region ten wyróżnia się bardzo dużą bioróżnorodnością, a wysoki stopień endemizmu zamieszkujących archipelag zwierząt, przyczynia się do stale wzrastającego zainteresowania turystów wyspami. Gwałtowny wzrost ruchu turystycznego wzbudza niepokój instytucji odpowiedzialnych za ochronę przyrody, w tym zachowanie szczególnie cennych, zagrożonych gatunków.

Rozwój turystyki na obszarach przyrodniczo cennych musi uwzględniać wiele czynników. Ich właściwa identyfikacja i ocena stanowi kluczowy problem badawczy. Celem pracy jest przedstawienie uwarunkowań rozwoju turystyki na Wyspach Galapagos w podziale na trzy kategorie: administracyjne, przyrodnicze i społeczno-gospodarcze. Dodatkowym celem opracowania jest przedstawienie demograficzno-społecznego profilu turystów odwiedzających Wyspy Galapagos oraz sposobu ich przemieszczania się w obrębie całego archipelagu.

Uwzględnione w niniejszym opracowaniu dane ilościowe oraz towarzysząca im warstwa interpretacyjna to efekt studiów terenowych przeprowadzonych przez autorów na wyspach we wrześniu 2014 r. Badania zrealizowano w ramach umowy (BI/151/08) zawartej w Puerto Ayora w 2008 r. pomiędzy dyrektorem Parku Narodowego Wysp Galapagos Sixto Naranjo a Rektorem Uniwersytetu Warszawskiego profesorką Katarzyną Chałasińską-Macukow. Zaprezentowane w opracowaniu materiały stanowią zaledwie część dokumentacji zgromadzonej podczas pobytu na wyspach. Mają one w znacznym stopniu charakter wyjaśniający, umożliwiając odpowiedź na pytanie, jak poszczególne uwarunkowania decydują o rozwoju turystyki na obszarach niezurbanizowanych Wysp Galapagos. W nieznacznym stopniu do napisania tego opracowania wykorzystano także wyniki badań ankietowych zrealizowanych z uczestnikami ruchu turystycznego na różnych wyspach archipelagu. Pełny materiał ankietowy zgromadzony podczas studiów terenowych stanowić będzie osnowę innych przygotowywanych publikacji.



Fot. 1. Zmiany rozwoju osadnictwa na Wyspach Galapagos

Fot. T. Wites.

Niemal połowa – 12 000 osób – zamieszkuje miasto Puerto Ayora na Santa Cruz, najlepiej rozwinięty ośrodek na archipelagu. Pozostała ludność miejska koncentruje się w Puerto Baquerizo Moreno na San Cristobal.

Gwałtowny rozwój osadnictwa nastąpił od drugiej połowie XX w. Fot. 1 przedstawia rozwój osadnictwa na trzech wyspach: San Cristobal, Santa Cruz i Isabela.

W latach 80. i 90. XX w. liczba ludności archipelagu wzrastała w tempie ok. 6% rocznie. W tym czasie w kontynentalnej części Ekwadoru przyrost ten wynosił zaledwie 2% [www.galapagos.org; dostęp: 10.10.2015].

Ze względu na to, że największe walory turystyczne znajdują się poza miastami, a prezentowany tekst dotyczy rozwoju turystyki, postanowiono dokonać analizy uwarunkowań tego rozwoju w odniesieniu do obszarów niezurbanizowanych. Bardziej adekwatnym terminem niż tereny wiejskie, określającym obszary położone poza miastami na Wyspach Galapagos, są tereny niezurbanizowane. Wynika to z tego, że zdecydowana większość obszarów na wyspach archipelagu to tereny niezurbanizowane, na których występują tylko dwie duże wsie, główne ośrodki osadnicze na wyspie Isabela (Puerto Villamil) i na Floreanie (Puerto Velasco Ibarra) oraz nieliczne, rolnicze osiedla, położone głównie w centralnych częściach wysp. Pod względem demograficznym, w 2015 r. zaledwie ok. 15% ludności archipelagu zamieszkiwało obszary niezurbanizowane.

2. Uwarunkowania administracyjne

Jedną z kluczowych grup czynników decydujących o faktycznej liczbie turystów na Wyspach Galapagos są uwarunkowania administracyjne. Każdy pasażer lotów samolotowych, obsługiwanych w większości przez linie południowoamerykańskie (Tame, LAN, Avianca), zobligowany jest do uiszczenia dwóch opłat. W 2014 r. opłaty te pobierane były w walucie amerykańskiej i wynosiły łącznie 110 dolarów. Na kwotę tę składały się dwie pozycje – mniejsza kwota 10 USD to opłata lotniskowa, większa kwota – 100 USD to opłata parkowa za wjazd na teren Parku Narodowego Galapagos. Pierwsza z opłat wiąże się z formalną zgodą władz na pobyt wjeżdżającego na Galapagos w czasie maksymalnie 3 miesięcy od daty wjazdu. Poza tym, będąc już na głównej wyspie archipelagu (Santa Cruz), a planując dotarcie na wyspę Isabela trzeba się liczyć z dodatkową opłatą w wysokości 5 USD (za wjazd na tę wyspę).

Turyści o opłatach wjazdowych na ogół dowiadują się już na etapie planowania podróży, w tym o pewnych utrudnieniach wiążących się z uiszczaniem płatności. W 2014 r. opłaty przyjmowane były wyłącznie gotówką, a dodatkowo ważne było, aby banknoty były nie tylko niezniszczone, ale także tylko w małych nominałach. Turyści udający się na Wyspy Galapagos świadomi są również deklaracji lokalnych urzędników w zakresie przekazywania otrzymanych kwot na zapewnienie skutecznej ochrony ekosystemu wysp. Pojawiają się deklaracje o podniesieniu opłaty, nawet dwukrotnie, za przebywanie na terenie parku narodowego, co miałyby być skutecznym narzędziem, powodującym osiągnięcie zaplanowanych wpływów budżetowych, przy dwukrotnie mniejszej liczbie wjeżdżających turystów. Niekiedy wyrażana jest opinia, że drastyczne podniesienie opłaty mogłoby zniechęcić potencjalnych turystów do przyjazdu na Wyspy Galapagos, ale mało kto przekonany jest o słuszności tych słów. Istnienie rozbudowanego systemu ewidencji wjazdów i wyjazdów z wysp, to skuteczne narzędzie pozwalające na prowadzenie dokładnych pomiarów ilościowych.

3. Uwarunkowania przyrodnicze

Ważnym uwarunkowaniem decydującym o unikatowości środowiska przyrodniczego na Wyspach Galapagos jest ich wyraźny izolacjonizm przestrzenny, który nigdy nie był jednak całkowity, a bariera między kontynentem południowoamerykańskim a wyspami archipelagu z biegiem czasu stawała się

coraz mniejsza, bardziej przenikalna. Izolacjonizm przestrzenny wysp przyczynił się do odrębności gatunkowej żyjących tam roślin i zwierząt i uczynił z wysp jedno z najbardziej odrębnych gatunkowo miejsc na globie.

Kolejnym uwarunkowaniem decydującym o przyrodniczej unikatowości wysp jest ich stale przebiegająca ewolucja w zakresie rzeźby terenu będąca wynikiem aktywności wulkanicznej. Wyspy Galapagos znajdują się w obrębie płyty tektonicznej Nazca i wraz z nią przesuwają się w kierunku wschodnim w stronę południowoamerykańskiej płyty tektonicznej. Z geologicznego punktu widzenia Wyspy Galapagos to wierzchołki podwodnych wulkanów, powstałych w wyniku działalności plamy gorąca znajdującej się w północno-zachodniej części płyty Nazca. Ma to duże znaczenie z punktu widzenia cech środowiska poszczególnych wysp archipelagu. Wyspy położone w jego wschodniej części są najstarsze. Wulkany, które się na nich znajdują są niskie, zerodowane, często wygasłe. Zupełnie odmienna sytuacja panuje na młodszych geologicznie wyspach w zachodniej części regionu. Zjawiska wulkaniczne są tam nadal bardzo intensywne i widoczne, a same wulkany – wysokie i aktywne. Ta część archipelagu jest więc dużo bardziej atrakcyjna z turystycznego punktu widzenia.

Kolejnym uwarunkowaniem decydującym o wyjątkowości przyrodniczej Wysp Galapagos są warunki klimatyczne, które wpisują się w charakterystykę klimatu strefy równikowej, choć także są modyfikowane przez przepływający na wschód od wysp zimny Prąd Humboldta [Makowski 2004]. Duża dynamika zjawisk pogodowych i towarzyszące jej silne wiatry są ważnym czynnikiem kształtującym rozwój turystyki. Wysokie fale skutecznie utrudniają spokojną i bezpieczną żeglugę między wyspami archipelagu, zwłaszcza na mniejszych jednostkach pływających.

4. Uwarunkowania społeczno-gospodarcze

Wyspy Galapagos zawsze były miejscem przyciągającym przyjezdnych. Kiedyś byli to wielorybnicy, żeglarze i piraci. Po ustanowieniu w 1959 r. Parku Narodowego Galapagos turystyka stała się głównym elementem sektora usługowego wabiącym ludzi z kontynentu. Wyspy Galapagos cieszą się w Ekwadorze renomą miejsca dobrego do życia, przede wszystkim ze względu na liczne miejsca pracy w turystyce. Obecnie sektor ten generuje 53% dochodu całego regionu i zatrudnia 40% mieszkańców [www.galapagos.org; dostęp: 12.10.2015]. Pracują oni przy obsłudze turystów w hotelach, restauracjach,

w sklepach z pamiątkami, w licznych agencjach turystycznych, centrach nurkowych oraz jako przewodnicy.

Zasygnalizowane wcześniej tempo zmian liczby ludności na Wyspach Galapagos odzwierciedla popularność, jaką cieszą się opisywane Wyspy Galapagos wśród Ekwadorczyków. Obecnie prowadzi się wiele działań, aby ograniczyć napływ ludności z kontynentu. Nadal jednak ok. 5000 mieszkańców przebywa na archipelagu nielegalnie, nie posiadając uregulowanego statusu jako mieszkańcy lub rezydenci [*ibidem*, dostęp: 10.10.2015).

Przed utworzeniem w 1998 r. Rezerwatu Morskiego Galapagos, ważnym sektorem dla miejscowej ludności było także rybołówstwo [*ibidem*, dostęp: 01.10.2015]. Szczególną rolę odegrał boom z lat 90. na połowy strzykw, wykorzystywanych w chińskiej medycynie i kuchniach azjatyckich. Po utworzeniu rezerwatu morskiego możliwości pracy w sektorze rybołówstwa znacznie zmalały, choć nadal pełni on ważną funkcję. Według dostępnych statystyk liczba zarejestrowanych rybaków wynosi ok. 1000, z czego tylko 400 aktywnie zajmuje się rybołówstwem [www.galapagospark.org; dostęp: 15.10.2015]. Sektor ten generuje obecnie ok. 3% dochodu archipelagu [www.galapagos.org; dostęp: 12.10.2015].

Z powodu objęcia wód ochroną lokalne połowy obłożone są określonymi kwotami na konkretne gatunki zwierząt. Wyłącznie zarejestrowani, lokalni rybacy mają prawo poławiać na wodach rezerwatu. Ogromny popyt na ryby, owoce morza i strzykwy sprawia jednak, że przypadki nielegalnych połowów są bardzo częste [*ibidem*, dostęp: 11.10.2015]. Ludność archipelagu zamieszkująca obszary niezurbanizowane (ok. 15% ogółu populacji) to wyłącznie ludność rolnicza, zajmująca się uprawą warzyw i owoców (głównie bananów) oraz hodowlą bydła.

5. Organizacja turystyki

Wyspiarski charakter Parku Narodowego Galapagos sprawia, że turyści, podobnie jak mieszkańcy, mogą się swobodnie przemieszczać tylko pomiędzy czterema zamieszkanymi wyspami archipelagu: Santa Cruz, San Cristobal, Isabela i Floreana. Trasy między nimi są obsługiwane przez regularnie pływające łodzie motorowe, które jednorazowo zabierają na pokład maksymalnie dwadzieścia kilka osób. Podróż z głównej wyspy Santa Cruz do portu każdej z trzech wymienionych trwa ok. dwóch godzin. Aby odwiedzić wyspy, które nie są zamieszkałe należy natomiast wykupić zorganizowaną wycieczkę obsługiwaną przez licencjonowanego przewodnika lub zarezerwować cały rejs.

Tabela 1

Typy i liczba zarejestrowanych statków, operujących na obszarze
Parku Narodowego Galapagos

Typ statku	Liczba statków
duże statki rejsowe z liczbą miejsc sypialnych od 90 do 100	5
średnie statki rejsowe z liczbą miejsc sypialnych od 30 do 90	5
małe statki rejsowe z liczbą miejsc sypialnych do 30	60
statki wycieczkowe (bez miejsc sypialnych)	36
statki rybołówstwa tradycyjnego	34

Źródło: [Park Narodowy Galapagos 2014; www.galapagos.gob.ec].

Rejsy statkami to najpopularniejszy sposób zwiedzania Wysp Galapagos. Pozwala on na relatywnie szybkie przemieszczanie się pomiędzy wybranymi wyspami. W programie każdego rejsu znajduje się określona liczba miejsc (lądowych i morskich), które są odwiedzane podczas wycieczek. W trakcie trwania rejsu turyści śpią w kajutach na statkach. Na pokładach statków świadczone są także usługi gastronomiczne. Rodzaje statków i realizowane przez nie rejsy są bardzo zróżnicowane. Typy i liczbę zarejestrowanych na Galapagos jednostek pływających prezentuje tab. 1.

Największymi jednostkami pływającymi na Galapagos są duże statki z liczbą miejsc sypialnych od 90 do 100. W 2015 r. zarejestrowanych było pięć jednostek tego typu (fot. 2). Oferta ta przeznaczona jest dla najzamożniejszych turystów. Zwykle wybierają ją emeryci z krajów wysoko rozwiniętych i zamożna klasa średnia. Ze względu na to, że jest to najbardziej komfortowa forma podróży po archipelagu często wybierają ją także rodziny z małymi dziećmi. Ceny tego rodzaju rejsów zaczynają się od 300 USD za dzień na osobę, jest to więc bardzo luksusowa i kosztowna forma wypoczynku.

Grupa statków o średniej wielkości z liczbą miejsc sypialnych od 30 do 90 jest dużo bardziej zróżnicowana. Znajduje się w niej także pięć zarejestrowanych jednostek o różnej wielkości, realizujących rejsy o różnym czasie trwania.

Najliczniejszą grupą w tym zestawieniu są statki z liczbą miejsc sypialnych do 30. Najbardziej typowym statkiem rejsowym na Galapagos jest mała jednostka posiadająca 16 miejsc noclegowych (fot. 3). Takie statki są bardzo



Fot. 2. Duży statek rejsowy na Galapagos z miejscami sypialnymi dla stu turystów

Fot. A. Dudek (fot. 2-5).



Fot. 3. Mały statek rejsowy na Galapagos z liczbą miejsc sypialnych dla szesnastu turystów

popularne wśród turystów ze względu na elastyczny program rejsów w ich ofercie oraz na relatywnie niskie ceny. Minimalna cena za pobyt na takim statku wynosi ok. 150 USD na osobę za dzień.

Do przewozu ludzi między zamieszkanymi wyspami oraz do obsługi jednodniowych wycieczek na wyspy bezludne służą niewielkie, trzysilnikowe łodzie motorowe (fot. 4). W 2015 r. zarejestrowanych było trzydzieści sześć jednostek tego typu. Korzystają z nich najczęściej indywidualni turyści, nie wykupujący rejsu i sami organizujący sobie pobyt na Wyspach Galapagos. Do negatywnych stron podróżowania tym rodzajem transportu należy to, że podczas przejazdów tymi łodziami dużo bardziej odczuwane jest falowanie



Fot. 4. Statek wycieczkowy na Galapagos do przewozu turystów między wyspami

Tabela 2

System kwot turystycznych odwiedzanych miejsc lądowych
w Parku Narodowym Galapagos – przykłady

Nazwa miejsca	Wyspa	Liczba grup (16-osobowych) dozwolonych w tym samym czasie
Asilo de la Paz	Floreana	5
Volcán Sierra Negra	Isabela	6
Las Tintoreras	Isabela	3

Źródło: [www.galapagospark.org; dostęp: 13.10.2015] (tab. 2-3).

oceanu i częstsze są przypadki choroby morskiej. Na dużych statkach jest to znacznie rzadsze.

W ofercie turystycznej znajdują się także 34 statki rybackie, służące do organizowania dla turystów wycieczek prezentujących tradycyjne rybołówstwo na archipelagu.

Organizacja ruchu turystycznego na Wyspach Galapagos opiera się na systemie 70 miejsc lądowych i 74 miejsc morskich, które są udostępnione odwiedzającym. Tabela 2 prezentuje przykładowe miejsca lądowe wraz z maksymalną liczbą grup turystycznych, dozwolonych w tym samym czasie.

Tabela 3

System kwot turystycznych odwiedzanych miejsc morskich w Parku Narodowym Galapagos – przykłady kwot na nurkowanie głębinowe

Nazwa miejsca	Wyspa	Liczba grup (8-osobowych) dozwolonych dziennie	Liczba grup (16-osobowych) dozwolonych w tym samym czasie
El Arenal	Darwin	6	2
Punta Espinoza	Fernandina	5	2

Przeznaczenie poszczególnych miejsc i sposób ich eksploracji są zróżnicowane. Niektóre miejsca służą celom kulturowo-edukacyjnym, tak jest np. w przypadku centrów rozrodu żółwi. Inne mają przeznaczenie przede wszystkim rekreacyjne, np. plaże, które służą zarówno turystom, ale także lokalnej ludności. Są także takie obiekty, które, ze względu na unikatowy charakter i wysoki poziom zagrożenia, posiadają status miejsca o ograniczonym ruchu turystycznym. Natomiast największa grupa (45 obiektów) to miejsca, które z powodu łatwej dostępności, a jednocześnie cennych walorów przyrodniczych mogą być przeznaczone do intensywnego wykorzystania turystycznego.

W obrębie archipelagu wyznaczono także 74 miejsca morskie przeznaczone do eksploracji przez turystów. W każdym z nich odwiedzający mogą uprawiać określony rodzaj aktywności: *snorkeling*, nurkowanie głębinowe, pływanie kajakiem lub łodziami typu *panga*. Zatwierdzony system kwot na liczbę turystów obowiązuje tylko w przypadku nurkowania głębinowego i dotyczy liczby grup dozwolonych w danym miejscu dziennie oraz liczby grup turystów dozwolonych w tym samym czasie. Przykładowe wartości kwot podaje tab. 3.

Opisane wyżej ograniczenia dostępności turystycznej różnych miejsc sprawiają, że nawet jeśli liczba turystów przebywająca w danym momencie na Wyspach Galapagos jest bardzo duża, nie oznacza to, że wszyscy turyści zobaczą te miejsca, które planują odwiedzić. Najskuteczniejszym sposobem na zapewnienie sobie takiej możliwości jest wczesne zarezerwowanie rejsu, w programie którego znajdują się interesujące miejsca. Oferta rejsów jest niezwykle zróżnicowana pod względem ceny, liczby odwiedzanych wysp i konkretnych miejsc, dat, czasu trwania rejsu. Niekiedy bardzo trudno znaleźć taki statek, którego oferta spełniałaby wszystkie oczekiwania turystów.

Dużo trudniej poruszać się po archipelagu turystom indywidualnym, którzy nie wykupują rejsu. Zwykle nocują oni w hotelach na lądzie i odwiedzają określone wyspy w ramach jednodniowych wycieczek. Wyspy położone daleko od głównych ośrodków osadniczych są w takich przypadkach całkowicie niedostępne. Najczęściej odwiedzanymi wyspami są wówczas Santa Cruz, San Cristobal, Isabela, Floreana, North Seymour, Santa Fe.

Na niektóre wyspy, mimo ich dogodnego położenia niezwykle trudno się dostać. Na przykład, znajdująca się nieopodal Santiago, wyspa Bartolomé cieszy się tak dużym zainteresowaniem turystów, że nawet poza sezonem turystycznym wycieczki na nią trzeba kupować na wiele dni przez planowaną wizytą. Powodem tak dużej popularności są jej duże walory krajobrazowe i przyrodnicze.

6. Galapagos Velo – uwarunkowania rozwoju turystyki rowerowej a rzeczywistość

Na Wyspach Galapagos turystyka rowerowa ma bardzo ograniczony zasięg wynikający z wymogów ochrony przyrody w parku narodowym oraz ograniczonej przestrzennie sieci połączeń drogowych umożliwiających taką formę aktywności. Turystykę rowerową można uprawiać tylko na czterech zamieszkałych wyspach (Santa Cruz, Floreana, Isabela, San Cristobal), wyłącznie na drogach umożliwiających przejazd rowerem. Lokalna sieć dróg jest uboga, a jej podstawową funkcją jest zapewnienie transportu między lotniskami a głównymi jednostkami osadniczymi. Na istniejących szlakach drogowych obowiązuje bezwzględne pierwszeństwo ruchu samochodowego co wpływa na ograniczone bezpieczeństwo cyklistów i atrakcyjność szlaku z punktu widzenia turysty korzystającego z roweru. Ponadto, ograniczona pod względem długości i zasięgu przestrzennego sieć lokalnych dróg, uniemożliwia obserwację większości elementów tamtejszej przyrody. Zatem osoba preferująca rower jako środek transportu pozwalający na eksplorację turystyczną danego obszaru, na Wyspach Galapagos ma ograniczoną możliwość uprawiania tej formy turystyki.

Wypożyczalnie sprzętu rowerowego znajdują się tylko w ośrodkach osadniczych i oferują turystom możliwość przejażdżki po ograniczonym obszarze, głównie na wyspie Santa Cruz, a w najmniejszym stopniu na wyspie Floreana. Natomiast na wyspie Isabela istnieje możliwość wynajęcia roweru w głównym ośrodku Puerto Villamil i przejazd wzdłuż wybrzeża oraz drogą prowadzącą w kierunku wulkanu Sierra Negra, do miejsca w którym zaczyna się szlak

pieszy. Na dopuszczonych do eksploracji turystycznej szlakach obowiązuje bezwzględny zakaz ruchu rowerowego.

Mimo istniejących na Wyspach Galapagos uwarunkowań, w tym ograniczeń rozwoju turystyki rowerowej, niektórzy touroperatorzy zdają sobie sprawę z globalnej popularności tej formy aktywności i tworzą oferty przygotowane specjalnie dla cyklistów. Firmą, która proponuje pobyt na Wyspach Galapagos z wykorzystaniem roweru jest *Happy Gringo*. Ta posiadająca licencję Ministerstwa Turystyki Ekwadoru firma została założona w 2004 r. przez dwoje Europejczyków (z Wielkiej Brytanii i Holandii), a główna jej siedziba znajduje się w Quito. W 2012 r. *Happy Gringo* zostało wyróżnione certyfikatem *Smart Voyager* za wysiłek we wdrażaniu turystyki zrównoważonej i stosowanie ekologicznych rozwiązań w prowadzonej działalności [*Galapagos Biking Tour*; dostęp: 11.10.2015]. Przykładem produktu turystycznego umożliwiającego pobyt na Wyspach Galapagos z wykorzystaniem roweru jest wyprofilowana oferta organizowana przez tę firmę. *Happy Gringo* oferuje rowerzystom dziesięciodniową wyprawę rozpoczynającą się w stolicy Ekwadoru, a umożliwiającą wizytę na wszystkich zamieszkanym wyspach archipelagu i przemieszczanie się rowerem pomiędzy wybranymi atrakcjami. Turyści podczas wyprawy korzystają z opieki przewodników i sprzętu rowerowego oferowanego na miejscu. Po wylądowaniu na wyspie San Cristobal, dotarcie do łatwo dostępnych atrakcji, takich jak Międzynarodowe Centrum Interpretacji oraz plaża La Loberia, odbywa się za pomocą roweru. Również przejazdy dłuższe, jak choćby wyprawa do Puerto Chino (na plantację kawy) także realizowana jest rowerem. Operator zapewnia po dotarciu na kolejne wyspy (Floreana, Isabela i Santa Cruz) możliwość przejazdu na rowerze. Organizacja sprzętu rowerowego oraz zapewnienie oferty towarzyszącej wiąże się ze znacznymi kosztami i tym samym oferowana usługa turystyczna jest droga. Firma *Happy Gringo* w materiałach promocyjnych precyzyjnie określa pakiet zawierający się w cenie 4 775 USD, wymieniając dodatkowe usługi nie uwzględnione, wymagające dopłaty [*Galapagos Biking Tour*; dostęp: 11.10.2015].

Przykład oferty firmy *Happy Gringo* potwierdza, że turystyka rowerowa na Wyspach Galapagos jest realizowana, choć jest ona kosztochłonna i przede wszystkim oznacza atrakcję wynikającą z samego przejazdu rowerem, a nie faktyczną możliwość dotarcia do miejsc szczególnie cennych przyrodniczo. Rower umożliwia jedynie przejazd po nielicznych szlakach drogowych na wyspach archipelagu i ograniczony kontakt z przyrodą, do której dotarcie wymaga innych rozwiązań logistycznych. Zatem, na Wyspach Galapagos bu-

dowa i funkcjonowanie szlaku rowerowego, takiego jak Green Velo w Polsce, pozostaje nadal kwestią prawdopodobną, jakkolwiek możliwą do realizacji w trudnej do precyzyjnego określenia przyszłości.

7. Zagospodarowanie turystyczne

Charakter środowiska przyrodniczego i organizacja turystyki na Wyspach Galapagos sprawiają, że cała infrastruktura noclegowa i gastronomiczna skupiona jest w czterech głównych, wcześniej wymienionych ośrodkach. Do obsługi turystów przebywających na obszarach niezurbanizowanych wykorzystywane jest zagospodarowanie turystyczne skupione w dwóch miastach. Koncentruje się tam m.in. zdecydowana większość hoteli, restauracji i kawiarni. Należy pamiętać, że duża część miejsc noclegowych znajduje się na statkach, pływających między Wyspami Galapagos. W dwóch największych miejscowościach oddziały mają agencje turystyczne, centra nurkowe, wypożyczalnie sprzętu sportowego.

Do ważniejszych obiektów można zaliczyć Międzynarodowe Centrum Interpretacji w Puerto Baquerizo Moreno, prezentujące historię, informacje społeczno-ekonomiczne i walory przyrodnicze Wysp Galapagos. Drugim ważnym miejscem jest Stacja Naukowa im. Karola Darwina w Puerto Ayora, gdzie można zobaczyć endemiczną florę i faunę archipelagu, m.in. różne podgatunki żółwia słoniowego. Dużo mniejszym ośrodkiem, nie posiadającym statusu miasta, jest Puerto Villamil na wyspie Isabela. Miejscowość ta przeżywa obecnie boom turystyczny. Powstaje tam wiele nowych *guesthousów* i restauracji. Do ważniejszych obiektów edukacyjnych należy Centrum Rozrodu Żółwi Arnaldo Tupiza, znajdujące się 1,5 km od Puerto Villamil. Najmniejszym



Fot. 5. Chiva – pojazd służący do przewozu turystów na Wyspach Galapagos

ośrodkiem osadniczym jest Puerto Velasco Ibarra na Floreanie, gdzie znajduje się tylko kilka obiektów noclegowych. Oferta gastronomiczna jest tam również bardzo uboga. Większość turystów nie zatrzymuje się na wyspie na noc, tylko odwiedza ją podczas rejsu lub jednodniowej wycieczki z Santa Cruz.

Przemieszanie się turystów po terenie wysp umożliwiają taksówki, minibusy oraz specjalnie przystosowane dla turystów stare, ekwadorskie autobusy zwane *chiva* (fot. 5).

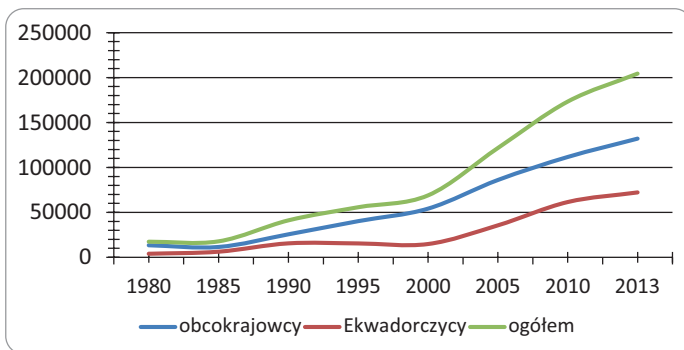
Na wyspach, które są niezamieszkałe zagospodarowanie turystyczne ogranicza się do urządzeń ułatwiających odwiedzającym poruszanie się po terenie, np. podesty lub poręcze oraz do tablic informacyjnych.

8. Charakterystyka turystów odwiedzających Wyspy Galapagos

Liczba turystów odwiedzających Wyspy Galapagos przekroczyła w 2013 r. 200 000 osób. Szczególnie szybkie tempo rozwoju ruchu turystycznego notowane jest od 2000 r. (ryc. 2). Według statystyk Parku Narodowego Galapagos, ok. 1/3 turystów to Ekwadorczycy, przyjeżdżający tam, aby odwiedzić rodzinę lub na wypoczynek (szczególnie podczas weekendu). Pozostałe 2/3 odwiedzających stanowią obcokrajowcy.

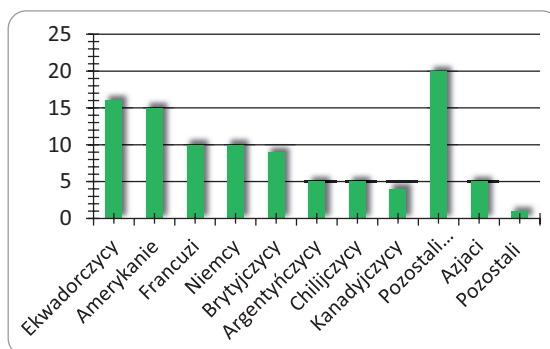
Jednym z celów prezentowanego opracowania jest przedstawienie demograficzno-społecznego profilu turystów odwiedzających Wyspy Galapagos oraz sposobu ich przemieszczania się w obrębie całego archipelagu. Badania ankietowe na Wyspach Galapagos przeprowadzone zostały we wrześniu 2014 r. wśród grupy 130 turystów. Poniżej przedstawione zostały wybrane wyniki tych badań.

Wśród 130 respondentów 16% stanowili Ekwadorczycy. Byli to zwykle zamożni mieszkańcy dużych miast kontynentalnej części Ekwadoru – Quito lub Guayaquil. Amerykanie stanowili 15% ankietowanych. Ich dużą liczbę wyjaśnić można bliskością geograficzną Stanów Zjednoczonych i większą w związku z tym dostępnością tego obszaru oraz dużą zamożnością społeczeństwa amerykańskiego. Na kolejnych miejscach znaleźli się przedstawiciele wysoko rozwiniętych państw Europy Zachodniej: Francuzi, Niemcy i Brytyjczycy. Wysoka cena usług na Galapagos sprawia, że archipelag jest odwiedzany głównie przez osoby zamożne z krajów wysoko rozwiniętych. Niemniej wśród respondentów znaleźli się także przedstawiciele krajów Ameryki Południowej: Chilijczycy i Argentyńczycy. Nieliczni przedstawiciele



Ryc. 2. Liczba turystów w Parku Narodowym Galapagos w latach 1980-2013

Źródło: [www.galapagospark.org; dostęp: 15.10.2015].



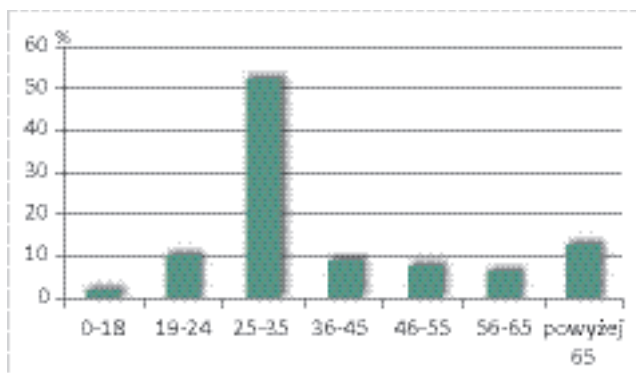
Ryc. 3. Narodowość turystów odwiedzających Wyspy Galapagos

Źródło: Opracowanie własne (ryc. 3-6).

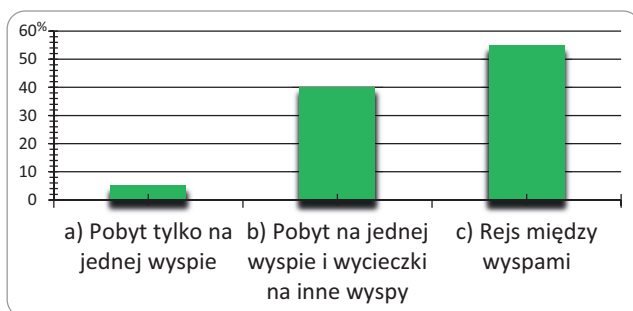
le różnych krajów Europy Wschodniej i Południowej stanowili łącznie 20% ankietowanych (ryc. 3).

Na ryc. 4 przedstawiono wiek analizowanej grupy respondentów. Widoczne jest to, że największą grupę, bo ponad 50% ankietowanych, stanowią osoby młode w wieku w przedziale 25-35 lat. Drugą zauważalną grupą są seniorzy, osoby na emeryturze w wieku powyżej 65 lat.

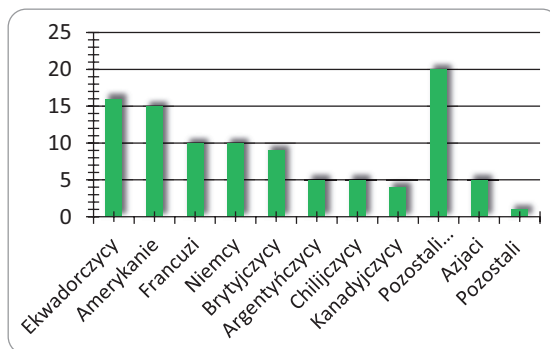
Na ryc. 5 przedstawiono wyniki odpowiedzi na pytanie o sposób zwiedzania Wysp Galapagos. Trochę więcej niż połowa osób eksplorowała archipeląg w ramach wykupionego rejsu. Tańszą formę pobytu na wyspach wybrało 40% ankietowanych. Mieszkali oni na głównej wyspie Santa Cruz i odwiedzali inne podczas wycieczek. Tylko 5% respondentów zwiedziło tylko jedną wy-



Ryc. 4. Wiek turystów odwiedzających Wyspy Galapagos



Ryc. 5. Rodzaj pobytu na Wyspach Galapagos



Ryc. 6. Ceny oferowanych na Wyspach Galapagos usług (wycieczek, noclegów, wyżywienia) w opinii odwiedzających

spę. Byli to głównie uczestnicy konferencji odbywających się w tym czasie w Puerto Ayora.

Respondenci byli także pytani o ich zdanie na temat cen usług, które są na Wyspach Galapagos dużo wyższe w porównaniu z kontynentalną częścią Ekwadoru. W sprzeczności ze wstępnym założeniem badawczym, tylko ok. 50% respondentów uznało, że są one zbyt wysokie. Aż 46% turystów uznało je za optymalne. Zamożność uczestników ruchu turystycznego oraz wysoka świadomość ekologiczna to główne czynniki, które prawdopodobnie tłumaczą przedstawianą postawę.

Wnioski

Wyspy Galapagos to wyjątkowy region na świecie odznaczający się odrębnością przyrodniczą i silną presją na środowisko przyrodnicze ze strony rozwijającej się działalności turystycznej. Informacje uzyskane podczas badań terenowych oraz zdobyta dokumentacja faktograficzna pozwala na stworzenie hierarchizacji czynników warunkujących rozwój turystyki na nieurbanizowanych obszarach wysp. Izolacja przestrzenna archipelagu decyduje o jego unikatowości przyrodniczej i jest jednym z kluczowych czynników warunkujących rozwój turystyki. Mobilność turystyczna regulowana jest przez system kwot ustalonych przez park narodowy.

Wśród uwarunkowań przyrodniczych warunkujących rozwój turystyki ważne znaczenie odgrywają warunki pogodowe panujące na Wyspach Galapagos. Duża dynamika zjawisk pogodowych, w tym występujące silne wiatry prowadzą do powstawania wysokich fal skutecznie utrudniających spokojną i bezpieczną żeglugę między wyspami archipelagu.

Czynniki administracyjne określające specyfikę obszaru odzwierciedlają formalne regulacje określające wysokości opłat związanych z wjazdem na wyspy archipelagu. Są one skutecznym narzędziem przyczyniającym się do ochrony miejscowego świata przyrody. Regulacje administracyjne nie są jednak efektywnym narzędziem, które mogłoby ograniczyć liczbę wjeżdżających turystów.

Z badań ankietowych przeprowadzonych we wrześniu 2014 r. wśród turystów odwiedzających wyspy archipelagu wyłania się obraz struktury społeczno-demograficznej turystów i ich postawy w zakresie oceny wysokości opłat za oferowaną ofertę turystyczną. W sprzeczności ze wstępnym założeniem badawczym, tylko ok. 50% respondentów uznało, że są one zbyt wysokie. Aż 46% turystów uznało je za optymalne. Należy pamiętać, że ankietowani

to przede wszystkim turyści z wysoko rozwiniętych państw, a wśród przedstawicieli krajów mniej zamożnych, dominowały osoby wykształcone z klasy średniej. Dla tych grup turystów ceny usług na Wyspach Galapagos nie wydawały się zbyt wysokie.

Perspektywicznym kierunkiem rozwoju aktywności turystycznej na Wyspach Galapagos może stać się turystyka rowerowa, choć jej znaczenie prawdopodobnie nigdy nie będzie przeważające nad innymi formami turystyki. Turystyka rowerowa jest już realizowana, choć ze względu na wysoką kosztowność i ograniczoną możliwość dotarcia do miejsc szczególnie cennych przyrodniczo nadal odgrywa marginalną rolę.

Próba pogodzenia ochrony przyrody z obsługą ruchu turystycznego i potrzebami ludności lokalnej stanowi na Wyspach Galapagos wyzwanie, którego rezultat jest trudny do jednoznacznej oceny.

Literatura

Galapagos Biking Tour, 2015, na: <http://www.happygringo.com/ecuador-travel-tours/galapagos-travel-cruises/galapagos-adventure/biking-tour.html>.

<http://www.galapagos.gob.ec>.

<http://www.galapagos.org>.

Makowski J., 2004, *Geografia fizyczna świata*. Wyd. Naukowe PWN, Warszawa.

Stevens M., 2011, *Galapagos Islands Topographic map-en.svg*.

Visitor Sites Guides, 2015, na: <http://www.galapagospark.org>.