



**Patronat Narodowy
Prezydenta Rzeczypospolitej Polskiej
Andrzeja DUDY
w Stulecie Odzyskania Niepodległości**

Z okazji Jubileuszu
100-lecia Polskiego Towarzystwa Geograficznego
oraz ***Roku Polskiej Geografii 2018***
w Sejmie Rzeczypospolitej Polskiej, odbędą się pod patronatem
Marszałka Sejmu RP Marka KUCHCIŃSKIEGO
następujące wydarzenia:

16-26 marca 2018 roku

Wystawa
GEOGRAFIA POLSKA – TRADYCJA I WSPÓŁCZESNOŚĆ

19 marca 2018 roku, godz. 11:00, Sala Kolumnowa

Wystawa
***PROBLEMY ZAGOSPODAROWANIA PRZESTRZENNEGO
I ROZWOJU POLSKI***

Konferencja naukowa pt.
***UDZIAŁ GEOGRAFII W BUDOWIE NIEPODLEGŁEJ POLSKI:
WCZORAJ-DZIŚ-JUTRO***



Organizatorzy:

- Polskie Towarzystwo Geograficzne (PTG)
- Komitet Nauk Geograficznych PAN (KNG PAN)
- Instytut Geografii i Przestrzennego Zagospodarowania im. Stanisława Leszczyńskiego PAN (IGiPZ PAN)
- Instytut Geografii i Gospodarki Przestrzennej Uniwersytetu Jagiellońskiego (IGiGP UJ)
- Muzeum Uniwersytetu Jagiellońskiego

Redakcja:
Antoni JACKOWSKI
Tomasz WITES

Skład i łamanie:
Jan SKRZYPCZUK

I. HOL W GŁÓWNYM GMACHU SEJMU, PARTER (16-26 marca 2018 roku)

Wystawa

GEOGRAFIA POLSKA – TRADYCJA I WSPÓŁCZESNOŚĆ

KRÓTKA INFORMACJA O WYSTAWIE

Kuratorzy i autorzy wystawy:

- prof. dr hab. Antoni JACKOWSKI (Instytut Geografii i Gospodarki Przestrzennej Uniwersytetu Jagiellońskiego, Przewodniczący Polskiego Towarzystwa Geograficznego),
- dr Małgorzata TABORSKA (kustosz dyplomowany w Muzeum Uniwersytetu Jagiellońskiego).

Autorzy plansz:

- prof. Antoni JACKOWSKI, dr Małgorzata TABORSKA (IGiGP UJ), **plansze nr 1-17, 21-25, 27-30.**
- dr hab. Elżbieta BILSKA-WODECKA, Justyna LIRO, dr hab. Izabela SOŁJAN (IGiGP UJ), **plansze nr 18-20.**
- prof. Marek WIĘCKOWSKI (IGiPZ PAN), **plansza nr 26.**

CHARAKTERYSTYKA PREZENTOWANEJ PROBLEMATYKI

1. *NASI ANTENACI* (plansze nr 1-8)

Plansze dedykowano czołowym geografom i ich dorobkowi naukowemu. Szczególne miejsce zajmuje **Wincenty POL** (1807-1872), twórca pierwszej katedry geografii na ziemiach polskich, utworzonej w 1849 r. na Uniwersytecie Jagiellońskim. W swoim wykładzie inauguracyjnym *Rzut oka na umiejętność geografii ze stanowiska uniwersyteckiego wykładu* (1850) przedstawił główne punkty rozwoju tej nauki i wskazał kierunek rozwoju polskiej geografii. Wiele jego koncepcji przetrwało do dziś. Usunięty z uczelni w 1852 roku za działalność patriotyczną. Jeden z pierwszych ośmiu członków Akademii Umiejętności w Krakowie (1872). W dniu 13 października 1881 roku prochy Wincentego Pola przeniesiono z Cmentarza Rakowickiego w Krakowie do Panteonu Narodowego w krypcie kościoła o.o. Paulinów na Skalce.

Przybliżono również sylwetki innych geografów: **Eugeniusza ROMERA** (1871-1954), najwybitniejszego geografę polskiego XX wieku, twórcę polskiej szkoły kartograficznej, Wiceprezydenta Międzynarodowej Unii Geograficznej (1928-1938 i 1945-1949), Prezesa Polskiego

Towarzystwa Geograficznego (1925-1926) i Towarzystwa Geograficznego we Lwowie (1926-1939), profesora Uniwersytetu Jana Kazimierza we Lwowie i Uniwersytetu Jagiellońskiego, członka Polskiej Akademii Umiejętności i Polskiej Akademii Nauk. Zagrożony wyrokiem śmierci ze strony Niemców podczas okupacji ukrywał się pod nazwiskiem Edmunda Piotrowskiego; **Ludomira SAWICKIEGO** (1884-1928), wybitnego geomorfologa, jednego z twórców polskiej antropogeografii, organizatora nowoczesnego Instytutu Geograficznego na Uniwersytecie Jagiellońskim, współzałożyciela PTG, założyciela i przewodniczącego Oddziału Krakowskiego PTG, członka Polskiej Akademii Umiejętności, twórcę „Akcji ekspedycyjnej”, której celem było promowanie na świecie produktów polskiej gospodarki. Tragicznie zmarł w wyniku zakaźnej choroby nabytej podczas wyprawy na Balkany (1928); **Stanisława PAWŁOWSKIEGO** (1882-1940), twórcę ośrodka geograficznego na Uniwersytecie Poznańskim, geomorfologa, antropogeografa, współtwórcę polskiej geografii politycznej, rektora Uniwersytetu Poznańskiego, Wiceprezydenta MUG (1938-1939), prezesa Towarzystwa Geograficznego w Poznaniu, członka Polskiej Akademii Umiejętności. Uwięziony przez gestapo 14 października 1939 roku, w więzieniu podtrzymywał na duchu współwięźniów, wygłaszając liczne wykłady. Rozstrzelany przez Niemców w Poznaniu 6 stycznia 1940 roku; **Jerzego SMOLEŃSKIEGO** (1881-1940), światowej rangi geomorfologa, wybitnego znawcę problemów demograficznych Europy, współtwórcę polskiej szkoły z zakresu geografii politycznej, przewodniczącego Komisji Demograficznej Ligi Narodów, dyrektora Instytutu Geograficznego UJ i prezesa Krakowskiego Oddziału PTG, członka Polskiej Akademii Umiejętności, aresztowanego przez Niemców z innymi profesorami UJ w ramach *Sonderaktion Krakau* (6 listopada 1939), zamordowanego w obozie koncentracyjnym w Sachsenhausen 5 stycznia 1940 roku. Do ostatnich swych dni prowadził wykłady w ramach „Uniwersytetu obozowego”; **Stanisława LENCEWICZA** (1889-1944), jednego z najwybitniejszych polskich geografów, zwłaszcza w zakresie geografii fizycznej, twórcę ośrodka geograficznego na Uniwersytecie Warszawskim i wieloletniego jego kierownika, współzałożyciela PTG oraz założyciela i prezesa Oddziału Warszawskiego PTG, członka Polskiej Akademii Umiejętności i Towarzystwa Naukowego Warszawskiego, profesora tajnego nauczania geografii na UW. Rozstrzelany wraz z żoną Marią 1 września 1944 roku podczas opuszczania przez mieszkańców zniszczonej Warszawy; **Wiktora Rudolfa ORMICKIEGO** (1898-1941), jednego z twórców polskiego regionalizmu i polskiej antropogeografii, docenta Uniwersytetu Jagiellońskiego, aresztowanego przez Niemców z innymi profesorami UJ w ramach *Sonderaktion Krakau*. Więzień obozów koncentracyjnych Sachsenhausen, Dachau i Mauthausen Gusen. Będąc świadkiem tragedii Żydów w Dachau przyznał się do swego pochodzenia żydowskiego. Mimo niebezpieczeństwa przez cały okres pobytu w obozie prowadził wykłady dla setek więźniów, pisał też prace naukowe. Zamordowany w obozie koncentracyjnym w 17 września 1941 roku. Idąc na śmierć powiedział: *Idę [...] ze spokojem. Idę w tym głębokim przeświadczeniu, że nie ginę na marne, że to wszystko dla Polski*; **Stanisława LESZCZYCKIEGO** (1907-1996), profesora UJ, UW i PAN, założyciela Instytutu Geografii PAN (1953), współtwórcę polskiego planowania przestrzennego i regionalnego, geografii stosowanej, twórcę geografii turystyki, aresztowanego przez Niemców z innymi profesorami UJ w ramach *Sonderaktion Krakau* (1939) i wywiezionego do obozów koncentracyjnych Sachsenhausen i Dachau, żołnierza AK, wykładowcę tajnego Uniwersytetu Jagiellońskiego, członka PAN, przewodniczącego PTG (1950-1953), Wiceprezydenta MUG (1964-1968 i 1972-

1976). Jedyńy do tej pory Polak pełniący z wyboru funkcję Prezydenta Międzynarodowej Unii Geograficznej (1968-1972).

2. WYBRANE DZIEDZINY NAUK GEOGRAFICZNYCH (plansze nr 9-16)

Na planszach zaprezentowano rozwój siedmiu podstawowych dziedzin: geografia fizyczna, geografia człowieka, geografia regionalna, geografia polityczna i wojskowa, geografia turystyki i stosowana, kartografia (wraz z prezentacją romerowskiej szkoły kartograficznej) i dydaktyka geografii. Początki niektórych dyscyplin sięgają niekiedy XV wieku. Ukazano przykłady opracowań podręcznikowych i kartograficznych z zakresu poszczególnych dyscyplin.

3. WYBRANE PLACÓWKI I ORGANIZACJE GEOGRAFICZNE (plansze nr 17-26)

Na 2 planszach ukazano ośrodki geograficzne działające w Polsce do czasów II wojny światowej i obecnie. Od momentu utworzenia przez Wincentego Pola pierwszej w Polsce Katedry Geografii na Uniwersytecie Jagiellońskim (1849), stopniowo powstawały kolejne ośrodki. Jeszcze podczas zaborów zaczął kształtować się ośrodek lwowski (1883) i warszawski (1885), po odzyskaniu niepodległości po I wojnie światowej dołączyły Poznań i Wilno (1919). Przed wybuchem II wojny światowej badania geograficzne prowadziły również: Instytut Bałtycki (od 1925 roku, działa do dziś), Instytut Śląski (1934-1939, 1945-1949) oraz Instytut Spraw Narodowościowych (1921-1939). Obecnie działa piętnaście ośrodków geograficznych, skupionych w miastach: Kraków, Warszawa, Poznań, Wrocław, Opole, Toruń, Gdańsk, Lublin, Szczecin, Słupsk, Bydgoszcz, Białystok, Łódź, Kielce, Sosnowiec. Do grupy tej włączono też 2 plansze ilustrujące współczesne geograficzne stacje naukowo-badawcze oraz stacje polarne.

Na 3 planszach ukazano osiągnięcia w zakresie kartografii wojskowej Wojskowego Instytutu Geograficznego (1919-1949). Mapy WIG-u zdobywały nagrody na konkursach międzynarodowych z uwagi na bogatą treść, stosowaną metodologię, czytelność i estetykę. Prawie cały korpus geografów Wojskowego Instytutu Geograficznego (52 oficerów służby czynnej i 18 oficerów rezerwy) został zamordowany przez Sowieców w 1940 roku w Katyniu, Charkowie i Miednoje.

Na kolejnych planszach ukazano dzieje Polskiego Towarzystwa Geograficznego, a także dwa największe dotychczas zgromadzenia naukowe organizowane w Polsce przez Międzynarodową Unię Geograficzną: XIV Międzynarodowy Kongres Geografów – Warszawa, 22-31 sierpnia 1934 roku (700 uczestników z 44 krajów) oraz Konferencja Regionalna MUG – Kraków, 18-22 sierpnia 2014 roku (1400 uczestników z 64 krajów). O zorganizowanie w Polsce w 1934 roku Kongresu MUG przez wiele lat zabiegali Eugeniusz Romer, Jerzy Smoleński i Stanisław Pawłowski. Wydarzenie to miało nie tylko znaczenie naukowe, ale również polityczne – Kongres był okazją do pokazania geografii, kultury, etnografii i historyczno-politycznych przemian Rzeczypospolitej. Służyły temu m. in. organizowane dla uczestników wycieczki po Polsce, które prowadzili Mieczysław Limanowski, Stanisław Pawłowski, Stanisław Lencewicz, Jerzy Smoleński, Wiktor Rudolf Ormicki. Patronat nad Kongresem sprawowali: Prezydent RP Ignacy Mościcki oraz Marszałek Józef Piłsudski. Inicjatorem zorganizowania w Polsce Konferencji Regionalnej MUG był Prezes PTG prof. dr hab. Jerzy Bański. Konferencja, zatytułowana *Changes, Challenges, Responsibility* odbywała się w Krakowie na Kampusie 600-lecia UJ. Patronat objął Prezydent RP Bronisław Komorowski. Obradom merytorycznym towarzyszyła zor-

ganizowana w Collegium Maius (Muzeum UJ) wystawa pt. *Rozwój myśli geograficznej w Polsce*, pierwsza tego typu w dziejach polskiej geografii (autorzy: Małgorzata Taborska, Antoni Jankowski). Wystawa trwała do 15 stycznia 2015 r., zwiedziło ją ponad 10 000 osób.

4. GEOGRAFIA POLSKA W LATACH II WOJNY ŚWIATOWEJ (plansze nr 27-30)

Na planszach zaprezentowano następujące zagadnienia: **1. Straty geografii polskiej; 2. Tajne nauczanie; 3. Badania naukowe; 4. Działalność konspiracyjna; 5. Geografowie – żołnierze Armii Polskiej na Zachodzie.** Geografowie pełnili odpowiedzialne funkcje w Państwie Podziemnym i w Armii Krajowej.

Podjęmowano walkę z wrogiem niemieckim i sowieckim zarówno na polu walki, ale również na niwie naukowej, publikując różne opracowania w wydawnictwach konspiracyjnych Armii Krajowej. Do najbardziej znanych należą publikacje geografów, wydane w Warszawie w 1942 i 1943 roku przez Tajne Wojskowe Zakłady Wydawnicze AK. Tytuł serii *Ziemie powracające. Obraz geograficzno-gospodarczy*.

T. 1. Jan Dylík, *Pomorze Wschodnie (Prusy Wschodnie). Gdańsk*;

T. 2. Maria Czekańska, *Pomorze Zachodnie. Przyodrże*;

T. 3. Antoni Wrzosek, *Śląsk*.

W dziedzinie produkcji map szczególne osiągnięcia notowała Podziemna Służba Geograficzna AK „Schronisko”, produkująca mapy nawet dla obszaru Pirenejów. Pracami kartograficznymi i topograficznymi zajmowała się też 12 Kompania Geograficzna Armii Polskiej na Wschodzie (m. in. przygotowanie map i makiet niezbędnych dla przygotowania ataku na Monte Cassino w 1944 roku) oraz brytyjska sekcja Wojskowego Instytutu Geograficznego (Edynburg). W latach 1941-1945 w Wielkiej Brytanii wydawane były też prace geograficzne przygotowane przez Polaków oraz reprintsy monografii polskich regionów i miast z przedwojennych wydawnictw lwowskiej Książnicy-Atlas.

Wielu geografów angażowało się w tajne nauczanie na różnych poziomach, zarówno szkolnym, jak i uniwersyteckim (m. in. Uniwersytety: Jagielloński, Warszawski i Lwowski, Szkoła Główna Handlowa, Wolna Wszechnica Polska, Uniwersytet Ziemi Zachodnich, Akademia Handlowa w Krakowie, Akademia Handlu Zagranicznego we Lwowie). Nauczanie oraz prace naukowe z zakresu geografii prowadzono nawet w obozach koncentracyjnych i jenieckich.

W dniu 21 kwietnia 1942 roku rozpoczęły się w Warszawie posiedzenia PTG, które zainaugurował Stanisław Lencewicz. Uczestniczyli w nich m. in.: Stanisław Pietkiewicz, Wiesława Richling-Kondracka, Stanisław Gorzuchowski, Jan Dylík, Maria Zaborska, Paweł Ordynski, Józef Czekalski, Maria Kielczewska, Irena Gieysztorowa. Odbywały się one przede wszystkim w mieszkaniach prywatnych. Spotkania PTG odbywały się również w Krakowie. Po 1943 r. przystąpiono do prac nad rekonstrukcją studiów geograficznych, przygotowano propozycję uproszczonych i przyspieszonych studiów, przewidując duże zapotrzebowanie po wojnie na kadrę nauczycielską. Omawiano konieczność zreformowania działalności PTG. W pracach uczestniczyli m. in.: Władysław Szafer, Karol Buczek, Maria Dobrowolska, Józef Szaflarski, Mieczysław Klimaszewski, Antoni Wrzosek, Marian Gotkiewicz, Stanisław Leszczycki. Polskie Towarzystwo Geograficzne Towarzystwo uczestniczyło też w studiach przygotowujących stanowisko Polski odnośnie spodziewanych po wojnie zmian granic państwowych (m. in. Stanisław Leszczycki, Stanisław Pietkiewicz, Eugeniusz Romer, Antoni Wrzosek).

WYKAZ PLANSZ

NASI ANTENACI

1. Wincenty POL (1807-1872)
2. Eugeniusz ROMER (1871-1954)
3. Ludomir SAWICKI (1884-1928)
4. Stanisław PAWŁOWSKI (1882-1940)
5. Jerzy SMOLEŃSKI (1881-1940)
6. Stanisław LENCEWICZ (1889-1944)
7. Wiktor Rudolf ORMICKI (1898-1941)
8. Stanisław LESZCZYCKI (1907-1996)

WYBRANE DZIEDZINY NAUK GEOGRAFICZNYCH

9. Geografia fizyczna
10. Geografia człowieka
11. Geografia regionalna
12. Geografia polityczna i wojskowa
13. Geografia turystyki i stosowana
14. Dydaktyka geografii
15. Kartografia
16. Romerowska szkoła kartograficzna

WYBRANE PLACÓWKI I ORGANIZACJE GEOGRAFICZNE

17. Geografia polska do II wojny światowej [ośrodki]
18. Ośrodki geograficzne w Polsce – stan obecny
19. Geograficzne stacje naukowo-badawcze – stan obecny
20. Stacje polarne – stan obecny
21. Wojskowy Instytut Geograficzny I
22. Wojskowy Instytut Geograficzny II
23. Wojskowy Instytut Geograficzny III
24. Polskie Towarzystwo Geograficzne
25. XIV Kongres Międzynarodowej Unii Geograficznej, Warszawa 1934
26. Konferencja Regionalna Międzynarodowej Unii Geograficznej, Kraków 2014

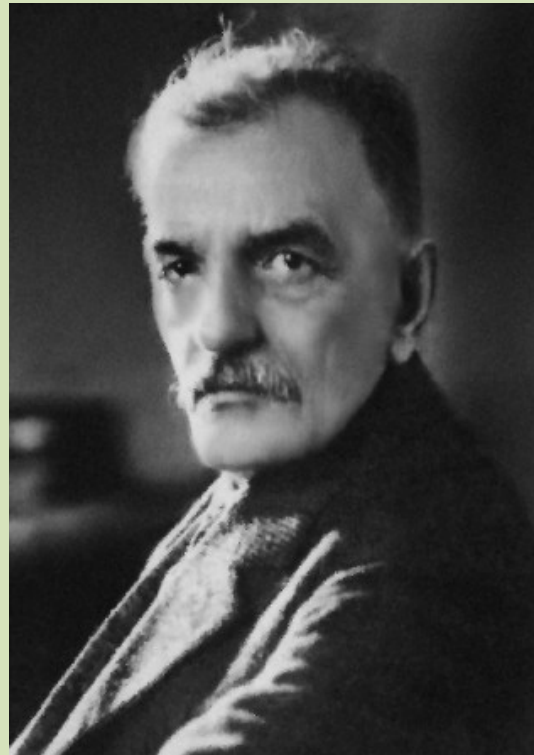
GEOGRAFIA POLSKA W LATACH II WOJNY ŚWIATOWEJ

27. *A kiedy trzeba – na śmierć idą po kolei...* [Straty geografii polskiej]
28. Wydawnictwa geograficzne w okresie II wojny światowej
29. *Trzeba być żołnierzem, żeby zrozumieć niedolę maszerowania i prowadzenia walki bez map* [kartografia]
30. *Ne cedat Akademia – Akademia nie poddaje się* [tajne nauczanie]

NASI ANTENACI



Wincenty POL (1807-1872)



Eugeniusz ROMER (1871-1954)



Ludomir SAWICKI (1884-1928)



Stanisław PAWŁOWSKI (1882-1940)



Jerzy SMOLEŃSKI (1881-1940)



Stanisław LENCEWICZ (1889-1944)



Wiktor Rudolf ORMICKI (1898-1941)



Stanisław LESZCZYCKI (1907-1996)

II. SALA KOLUMNOWA SEJMU (19 marca 2018 roku)

Wystawa

PROBLEMY ZAGOSPODAROWANIA PRZESTRZENNEGO

I ROZWOJU POLSKI

dr hab. Przemysław ŚLESZYŃSKI, prof. IGiPZ PAN (plansze nr 31-70)

Na wystawę składa się 40 plansz mapowych, ukazujących strukturę przestrzenną oraz procesy przyrodnicze, społeczne i ekonomiczne zachodzące współcześnie w Polsce. Na planszach przedstawiono 115 map, niemal wyłącznie całego kraju, w różnych skalach kartograficznych. Oryginały map były opracowywane w skalach głównie 1:2 500 000 i 1:5 000 000, a plansze stanowią ich proste dwukrotne powiększenie do formatu A2. Ponad połowę (23 plansze) stanowią mapy pochodzące z załącznika diagnostyczno-kartograficznego *Konceptji Przestrzennego Zagospodarowania Kraju 2030 (Rozdział VIII. Stan przestrzennego zagospodarowania kraju 2011 – mapy diagnostyczne*, s. 212-222), podstawowego dokumentu rządowego dotyczącego zagospodarowania przestrzennego Polski, przyjętego przez Radę Ministrów w grudniu 2011 r.

Mapy przygotowano w wersji polskiej lub angielskiej, część z nich była wcześniej prezentowana poza granicami Polski.

Głównym autorem map jest dr hab. Przemysław Śleszyński, profesor w Instytucie Geografii i Przestrzennego Zagospodarowania PAN. Mapy są autorskie, ale pewna ich część została opracowana w ramach większych projektów, realizowanych w IGiPZ PAN. Do powstania wspomnianych plansz z KPZK 2030 przyczyniły się osoby z IGiPZ PAN. Mapy były konsultowane przez zespół specjalistów (prof. prof. Marek Degórski, Tomasz Komornicki, Piotr Korcelli, Roman Kulikowski, Jan Marek Matuszkiewicz, Jerzy Solon). Dużą część prac techniczno-redakcyjnych wykonała dr Magdalena Górczyńska, a ponadto w projekcie brali udział Aleksandra Deręgowska, dr Marcin Stępiak i Beata Zielińska (w zakresie zebrania niektórych danych). Mapy były też przedmiotem konsultacji oraz wydatnej pomocy w zakresie zebrania niektórych unikalnych danych w Ministerstwie Rozwoju Regionalnego (dr Piotr Żuber – Dyrektor Departamentu Koordynacji Polityki Strukturalnej oraz Magdalena Zagrzejewska-Fiedorowicz, Kinga Olejnik-Stańczuk, Maria Zalewska, Izabela Ziątek). Natomiast mapy pochodzące z czasopisma *Geographia Polonica* i opublikowane w latach 2012-2017 były zredagowane głównie przez Aleksandrę Deręgowską, członka Redakcji czasopisma odpowiedzialnego za edytorstwo kartograficzno-techniczne, a także przez Przemysława Śleszyńskiego i Mariusza Olczyka (Globe 24).

Cześć I.

ZAŁĄCZNIK DIAGNOSTYCZNY DO KONCEPCJI PRZESTRZENNEGO ZAGOSPODAROWANIA KRAJU 2030 (23 plansze, nr 31-53)

Cześć II.

SERIA „POLAND ON MAPS” W MIĘDZYNARODOWYM CZASOPIŚMIE „GEOGRAPHIA POLONICA” (6 plansz, nr 54-59)

Cześć III.

INNE OPRACOWANIA (11 plansz, nr 60-70)

Konferencja naukowa

UDZIAŁ GEOGRAFII W BUDOWIE NIEPODLEGŁEJ POLSKI: WCZORAJ-DZIŚ-JUTRO

19 marca 2018 r., Sala Kolumnowa Sejmu RP, ul. Wiejska 1/3, Warszawa, godz. 11.00-15.30

Program Konferencji

- 11.00-11.15 Otwarcie
- prof. Antoni Jackowski, Przewodniczący Polskiego Towarzystwa Geograficznego
 - prof. Marek Degórski, Przewodniczący Komitetu Nauk Geograficznych PAN
- 11.15-11.30 prof. Antoni Jackowski – Otwarcie Wystawy *Geografia polska – tradycja i współczesność* oraz słowo wprowadzające
- 11.30-13.00 Sesja I – prowadzenie: prof. Urszula Myga-Piątek (UŚ w Katowicach)
- prof. Marcin Wójcik (UŁ) – *Od „milieu” do „place-based policy”. Poznawcze i praktyczne funkcje geografii człowieka*
 - prof. Andrzej Kostrzewski (UAM) – *Zintegrowany Monitoring Środowiska Przyrodniczego jako podstawa polityki zrównoważonego rozwoju*
 - prof. Marek Degórski (IGiPZ PAN) – *Środowisko, jego potencjał i zdolności adaptacyjne na zmiany globalne w kontekście rozwoju kraju*
 - prof. Zbigniew Zwoliński (UAM) – *Rola geoinformacji w postępie cywilizacyjnym kraju*
- 13.00-13.30 Lunch
- 13.30-15.00 Sesja II – prowadzenie: prof. Wioletta Kamińska (UJK w Kielcach)
- prof. Grzegorz Węclawowicz (IGiPZ PAN) – *Wkład geografii w plany zagospodarowania przestrzennego kraju i regionów*
 - prof. Bolesław Domański (UJ) – *Regionalne i lokalne czynniki i uwarunkowania rozwoju przemysłu w kontekście potrzeb reindustrializacji*
 - prof. Przemysław Śleszyński (IGiPZ PAN) – *Historyczne, współczesne i prognozowane procesy demograficzno-osadnicze i ich znaczenie dla polityki rozwoju*
 - prof. Mariusz Kowalski (IGiPZ PAN) – *Cywilizacyjno-kulturowe i historyczne uwarunkowania trwałości regionów polityczno-wyborczych w stuleciu niepodległej Polski*
- 15.00-15.30 Dyskusja
- 15.30 Zakończenie konferencji

100 lat POLSKIEGO TOWARZYSTWA GEOGRAFICZNEGO • 100 lat POLSKIEGO TOWARZYSTWA GEOGRAFICZNEGO • 100 lat POLSKIEGO TOWARZYSTWA GEOGRAFICZNEGO • 100 lat POLSKIEGO TOWARZYSTWA GEOGRAFICZNEGO

POLSKIE TOWARZYSTWO GEOGRAFICZNE



POLSKIE
TOWARZYSTWO GEOGRAFICZNE
1918 100 2018

Matum interests, utrum sem ipsam, an libros inspicias.

ul. KRAKOWSKIE PRZEDMIEŚCIE 30 • 00-927 WARSZAWA
tel. / fax: (48 22) 826 17 94 • e-mail: ptg@uw.edu.pl • www.ptg.pan.pl



100 lat POLSKIEGO TOWARZYSTWA GEOGRAFICZNEGO • 100 lat POLSKIEGO TOWARZYSTWA GEOGRAFICZNEGO • 100 lat POLSKIEGO TOWARZYSTWA GEOGRAFICZNEGO • 100 lat POLSKIEGO TOWARZYSTWA GEOGRAFICZNEGO